

Тема: **Новое в происхождении человека**

Цель – задачи:

1. Познакомить учащихся с новыми фактами происхождения человека.
2. Выявить причины расхождения современных вопросов в происхождении человека с теорией Ч. Дарвина.

Ход урока:

I Знакомство с новым.

Мы познакомились с красивой легендой о происхождении человека, с научными фактами, доказательствами, теперь послушаем другую информацию о происхождении человека.

1. Фермер из штата Невада (США) обнаружил на своём поле следы цератозавра (Юра – 150 млн. лет). Следы пересекает цепочка босых ног человека.

(Гипотеза гибели динозавров от руки людей).

Это не первая находка. Отпечаток хорошо сохранившегося следа, был «разобран» на сувениры.

?? Не отсюда ли легенда о драконах. Этим вопросом сейчас занимаются немецкие учёные.

Рассказ о перуанских камнях (кто и как их поставил)

/Показ слайдов по ходу урока/

2. Мексиканская рукопись, Кодекс Ватикауст (произведение ацтеков), сказано:

На Земле существовало 4 поколения:

- 1 – гигантов (погибли от голода);
- 2 – карлики (погибли в очаге пожара);
- 3 – обезьянье (самоуничтожилось);
- 4 – «Солнце и воды» - (погибли от наводнения).

(существовали до великого потопа).

3. Гиперборея (працезивилизация).

Греческий историк Геродот (V век до нашей эры) уточняет, что самый таинственный и влиятельный жрец древности Абарис носил по всей Земле стрелу, ничего не употреблял в пищу, мог летать при помощи этой стрелы. В это же время приводятся факты существования Гипербореи – Абарис её житель.

Житель Эллады Арест (VII век) побывал там, описал её, и вернулся через семь лет, но летописи затерялись. И вот на Кольском полуострове найдены рисунки древнейшей цивилизации, свидетельство о высокой культуре

(дорога, храм, алтарь)./Куда в 1939г. Стремился А. Гитлер/

4. От кого мы произошли.

А) Центром происхождения человека является Тибет, параметры среднестатистических данных совпали с расселением человека. У главной пещеры на Тибете имеется рисунок глаза, по нему создали облик человека – атланта (предыдущие цивилизации). Этого человека видели 850 тысяч лет назад. (Компьютерные данные -показ слайдов)

Б) Пещера.

Люди находятся в состоянии «Сомати», там есть атланты, ламы, йети.

(Рассказ о них, уход за ними; ламы живут до 300 лет. Это запасной вариант в случае гибели человечества.

5. Как гибли цивилизации.

Атланты (дети рождались умеющие говорить, ходить); данные космоса используются во вред – что привело к гибели.

Ядерная война 3000 лет назад (её доказательства по оплавленному песку).

6. Доказательства существования цивилизации.

В Африке использовались батарейки задолго до их открытия (найлены древние батарейки).

Ацтеки, майя – проводили операции на мозг.

Мамонт (каменный век) убит пулей задолго до появления железа.

В древних летописях упоминается о грибовидном облаке, сильном жаре (описание ядерного взрыва).

7. Диносапиенс. По реконструкции ученых созданный образ инопланетян совпадает с образом человека произошедшего от динозавра (большие глаза, разрез зрачка, лысый череп). (Компьютерные данные -показ слайдов)

8. Затерянные племена.

Во Вьетнаме найдены племя неандертальцев.

Африка – племя догонов, утверждают, что прибыли с Сириуса, у них есть карта Земли того времени и часть корабля.

9. Племя купоголовых.

Переносят предметы с помощью телепортации, сомкнув головы. (Общаются также)

Найдены хоббиты, низкие люди (Западная Сибирь) и т.д.

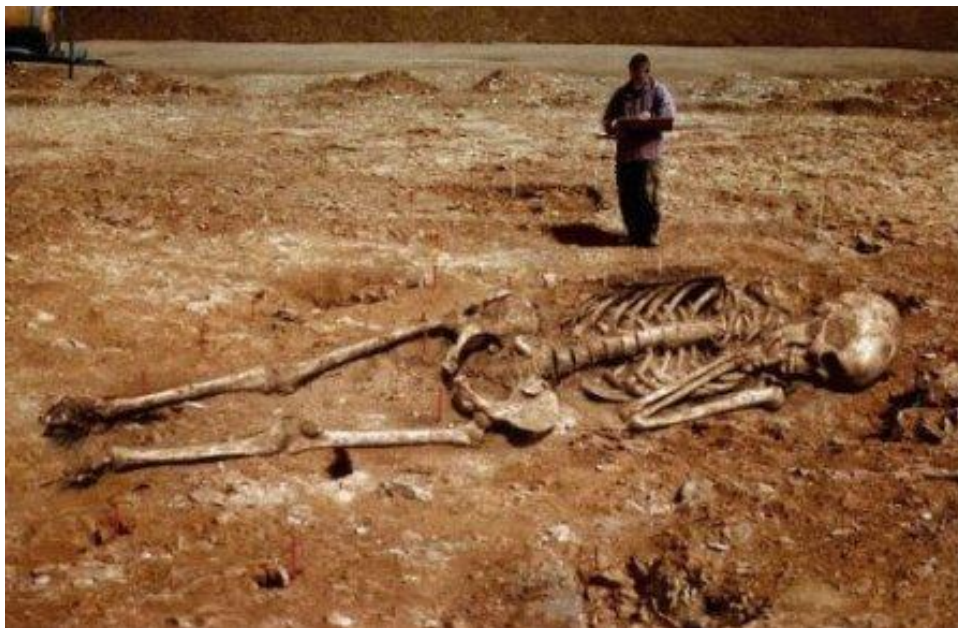
Вывод:

1. Что можно выделить главное?

2. Что думаем мы сами?

Гиганты

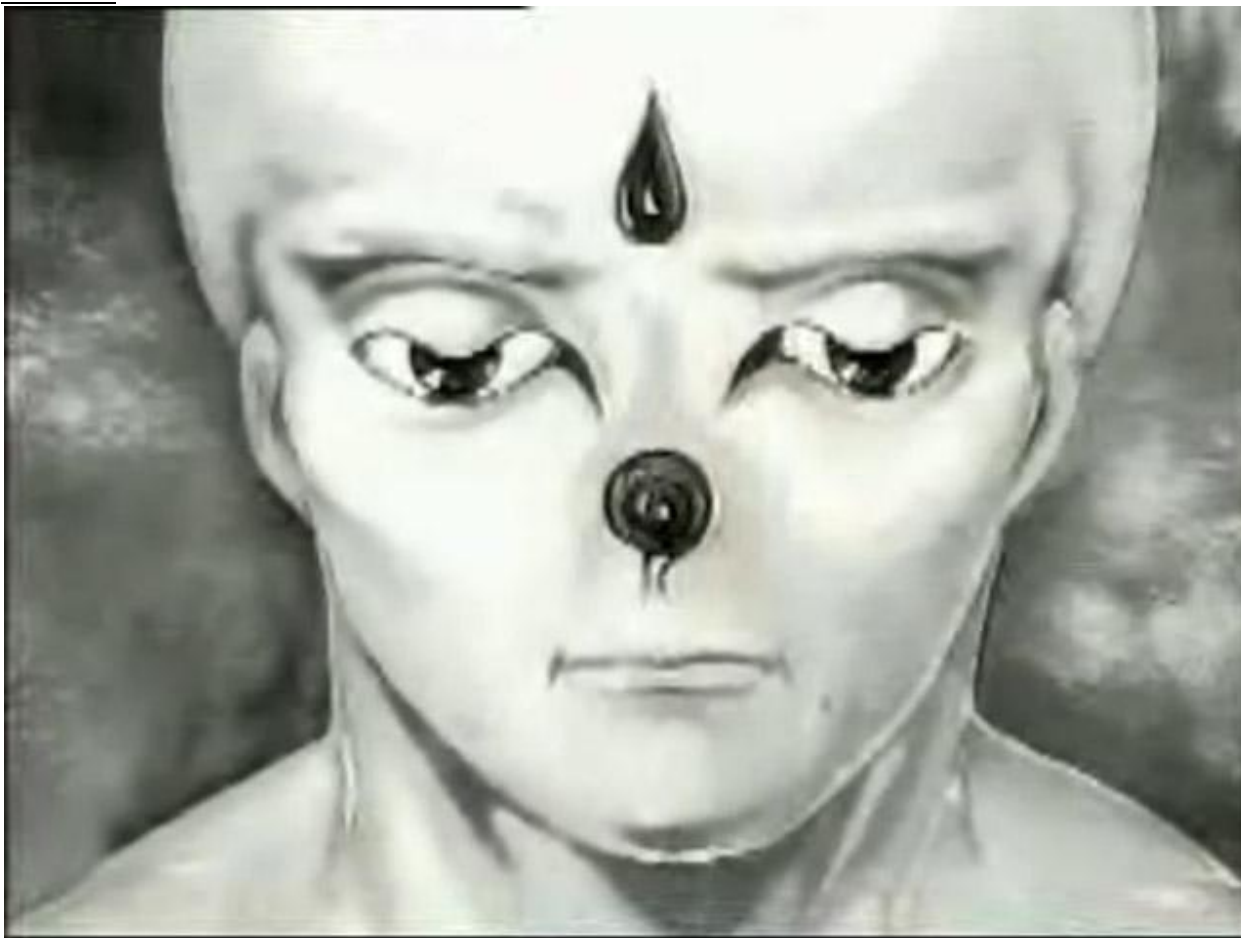
В Китае найден
ы фрагменты
челюстей
людей, рост
которых
составлял
от 3 до 3,5 метр
ов, а
вес 300 килогр
аммов.



В Южной
Африке, на
алмазных
разработках,

был обнаружен фрагмент огромного черепа высотой 45 сантиметров.
Антропологи определили возраст черепа – около 9 миллионов лет.

Атлант



Гиперборея



Подземное поселение Скара Брэ в Шотландии

Поселение Скара Брэ было обнаружено после того, как сильный ураган буквально вскрыл то, что находилось в недрах одного из прибрежных холмов. Поначалу ученые не проявили к этому событию никакого интереса. Раскопки в Скара Брэ были начаты только в 20-х годах XX века археологом профессором [Гордоном Чайлдом](#). Сначала он считал, что имеет дело с поселением пиктов - одного из древних племен севера Англии, которые были поглощены шотландцами между VI и IX веками н. э. Но в процессе исследований стало ясно, что речь идет о культуре куда более древней. Было установлено, что поселение было основано ранее 3100 года до н. э. и существовало, по крайней мере, до 2500 года до н. э.* Однако главное заключалось не в этом, а том, что **все - от каменной кладки стен и миниатюрных кроватей до низких потолков и дверных проемов было рассчитано на обитателей, рост которых не превышал одного метра!** Исследователи пришли к заключению, что поселение создавалось как подземное сооружение. Вначале из каменных плит возводились стены, потом из камней и дерева делался настил, затем все сооружение покрывалось слоем земли и торфа. Оставлялось лишь небольшое входное отверстие. Между жилищами были проложены подземные переходы. Посреди каждой комнаты

располагался очаг, обложенный камнями. Из каменных плит были сделаны маленькие шкафчики для предметов быта и безделушек



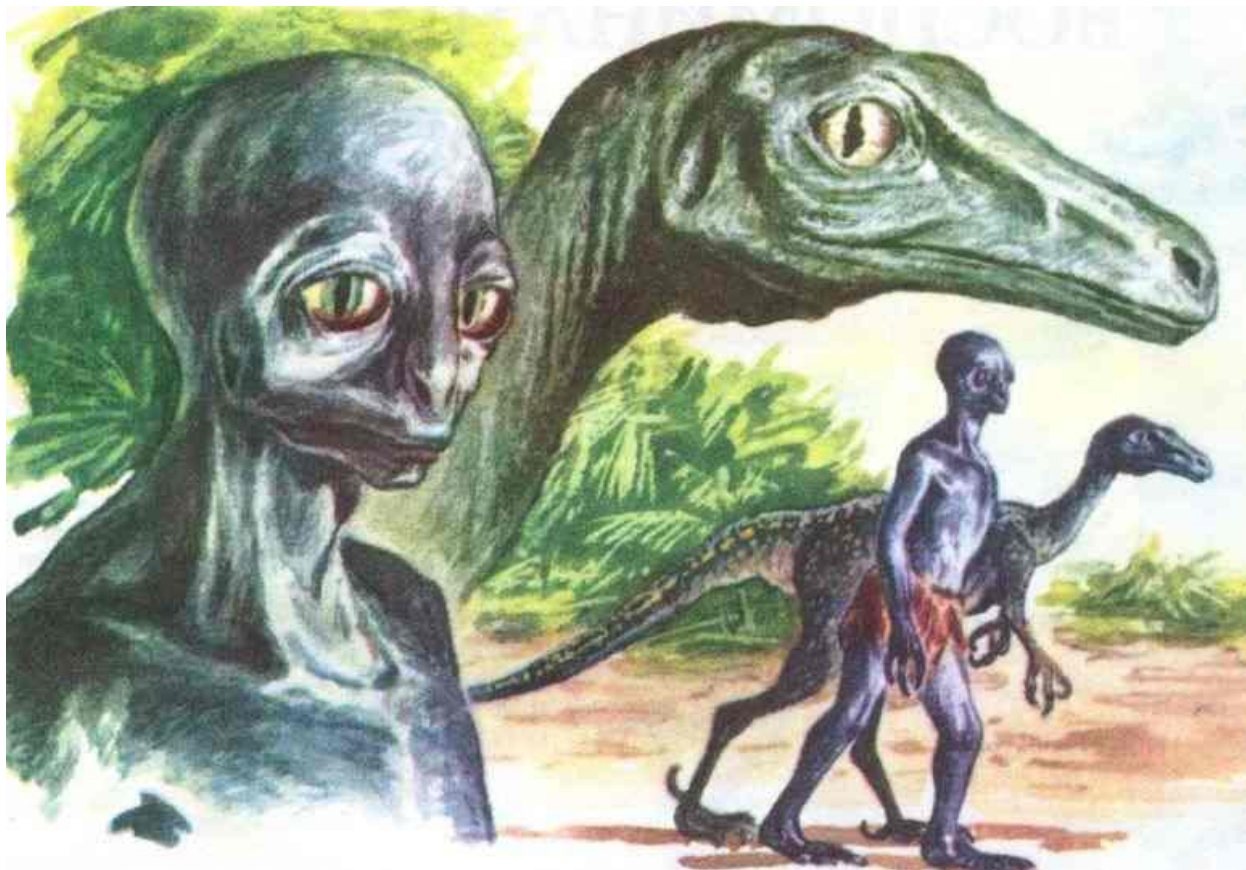
Центром происхождения человека является Тибет



В результате общения Э. Мулдашева и членов его экспедиции с «особыми людьми» удалось выяснить некоторые данные о генофонде человечества... Во-первых, людей в состоянии сомати в пещерах много! Во-вторых, часть из них имеет большой округлый череп, часть — большой башневидный, часть — обычный. Люди с большими черепами крупнее и имеют массивное туловище. Уши есть у всех, причем довольно большие. Размеры носа колеблются у разных людей от очень маленького до носа обычного размера; причем маленький нос чаще имеют люди с большими черепами. Глаза у всех полузакрыты. У одних людей глаза очень большие, у других — обычного размера. Рот у всех закрыт. Пальцы рук сжаты, судить о наличии перепонок

трудно. Тела людей имеют телесный цвет с восковидным оттенком. В пещерах находятся в состоянии сомати люди разных цивилизаций, то есть обычно эти пещеры смешанные. Люди нашей цивилизации стараются войти в сомати именно в пещерах с людьми предыдущих цивилизаций, поскольку они будут под защитой. Но существуют пещеры, где находятся или только люди нашей цивилизации, или только предыдущих. Из всей экспедиционной группы в «Сомати-пещеру» удалось войти только Э. Мулдашеву.

Дино сапиенс.



«Дино сапиенс», реконструкция Дейва Рассела.



Никто не находит, что гипотетический **дино сапиенс** весьма напоминает.....
Кого?

